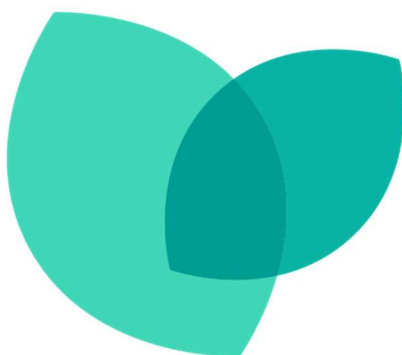




Bureau Schmidt
ingenieurs en adviseurs

Energie Managementplan 2023



CO₂-PRESTATIELADDER

CO2 Prestatieladder

Rapportnummer: 001
Datum: 08-04-2024
Versie: D01




Colofon

Projectgegevens:

Project: Energie Managementplan 2024

Rapport gegevens:

Rapport: 001
Opsteller: L. Verhoeff, E. Bos
Versie: D01
Datum: 08-04-2024
Gecontroleerd: R. Schmidt
Paraaf: 

Bureau Schmidt

Westerplantage 15
8911 DC LEEUWARDEN
Tel. 058 – 79 200 20

info@BureauSchmidt.nl
www.BureauSchmidt.nl
KvK nr : 68445326

Alle rechten voorbehouden.

Niets uit deze uitgave mag worden veeelvoudigd, opgeslagen in een geautomatiseerd gegevensbestand en/of openbaar gemaakt in enige vorm of op enige wijze, hetzij elektronisch, mechanisch, door fotokopieën, opnamen of op enige andere manier zonder voorafgaande schriftelijke toestemming van Bureau Schmidt



Inhoudsopgave

1	Inleiding.....	4
2	Beschrijving Organisatie.....	5
3	CO2 Footprint.....	7
3.1	Scope 1 – directe uitstoot.....	8
3.2	Scope 2 – indirecte uitstoot.....	9
3.3	Totaal Scope 1 en 2.....	10
3.4	Ontwikkeling CO2 uitstoot vanaf 2019.....	11
4	Reductiedoelstellingen	12
5	Maatregelen	14
6	Initiatieven	15
7	Communicatieplan.....	16
7.1	Communicatiedoelstellingen	16
7.2	Wijze van communicatie.....	16
7.3	Doelgroepen	17
7.4	Communicatiemiddelen.....	19
7.5	Planning	19



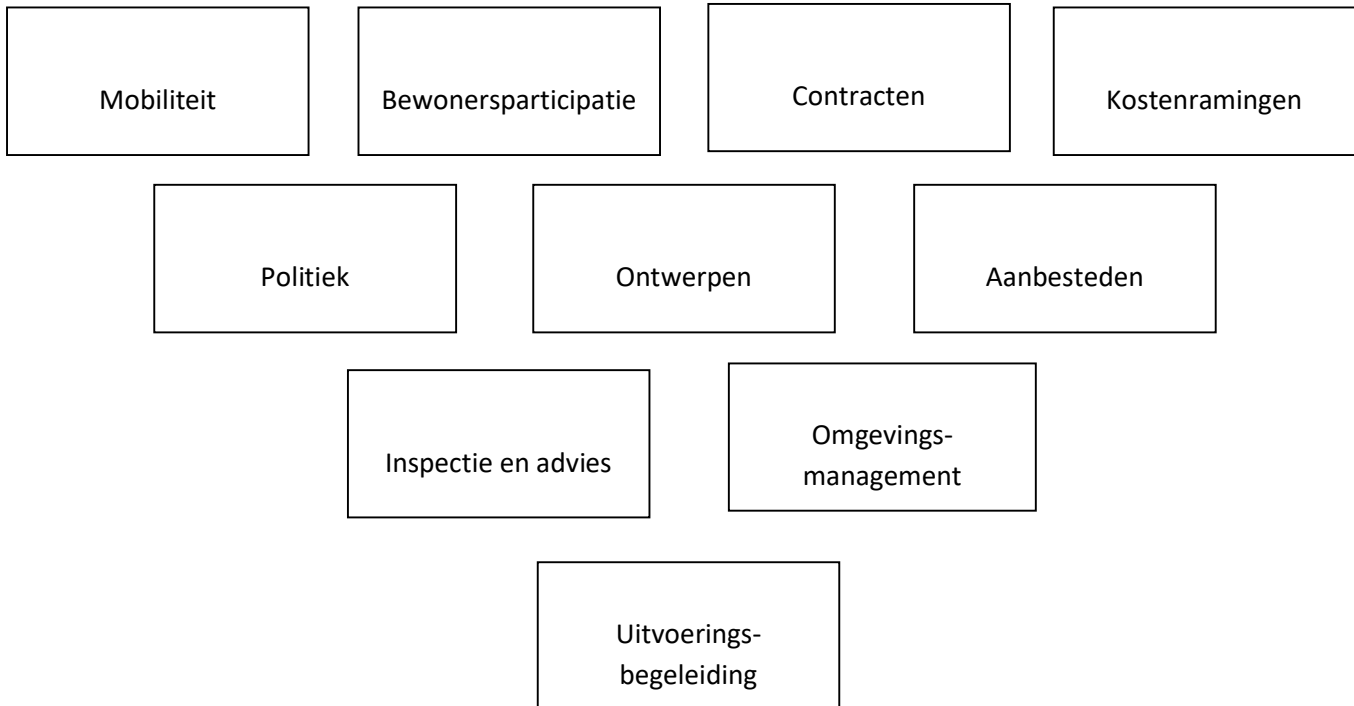
1 Inleiding

Meedoen aan de CO2 Prestatieladder brengt voor Bureau Schmidt meer bewustzijn onder de medewerkers en biedt nieuwe kansen. Dit Energiemanagement plan beschrijft en monitort de wijze waarop energiestromen, binnen Bureau Schmidt, lopen.

Het Energiemanagement plan begint met een inventarisatie van de CO2-emissies conform ISO 14064. Vervolgens is de reductiedoelstelling over vijf jaar en de hierop volgende maatregelen verder uitgewerkt en is er een plan opgesteld hoe deze te behalen (hoofdstukken 4 en 5). Aansluitend zijn de initiatieven uitgewerkt waaraan Bureau Schmidt deelneemt (hoofdstuk 6). Tenslotte is in hoofdstuk 7 het communicatieplan opgenomen.

2 Beschrijving Organisatie

Bureau Schmidt is een jonge organisatie met als hoofdactiviteiten ontwerp en advies bij infraprojecten. Bureau Schmidt oefent haar werkzaamheden uit in verschillende diensten;



Adviseren, ontwerpen en begeleiden.

Bureau Schmidt werkt aan alles wat je buiten ziet. We adviseren, ontwerpen én begeleiden tijdens de uitvoering. Je kunt bij ons terecht voor een project vanaf het begin tot aan het eind. Van de aanleg van een weg, riolering of haven, tot aan de (her)inrichting van dorpen, stadspleinen en natuurgebieden. We werken voor overheden, aannemers, projectontwikkelaars en adviesbureaus.

Bureau Schmidt kent het Noorden als geen ander.

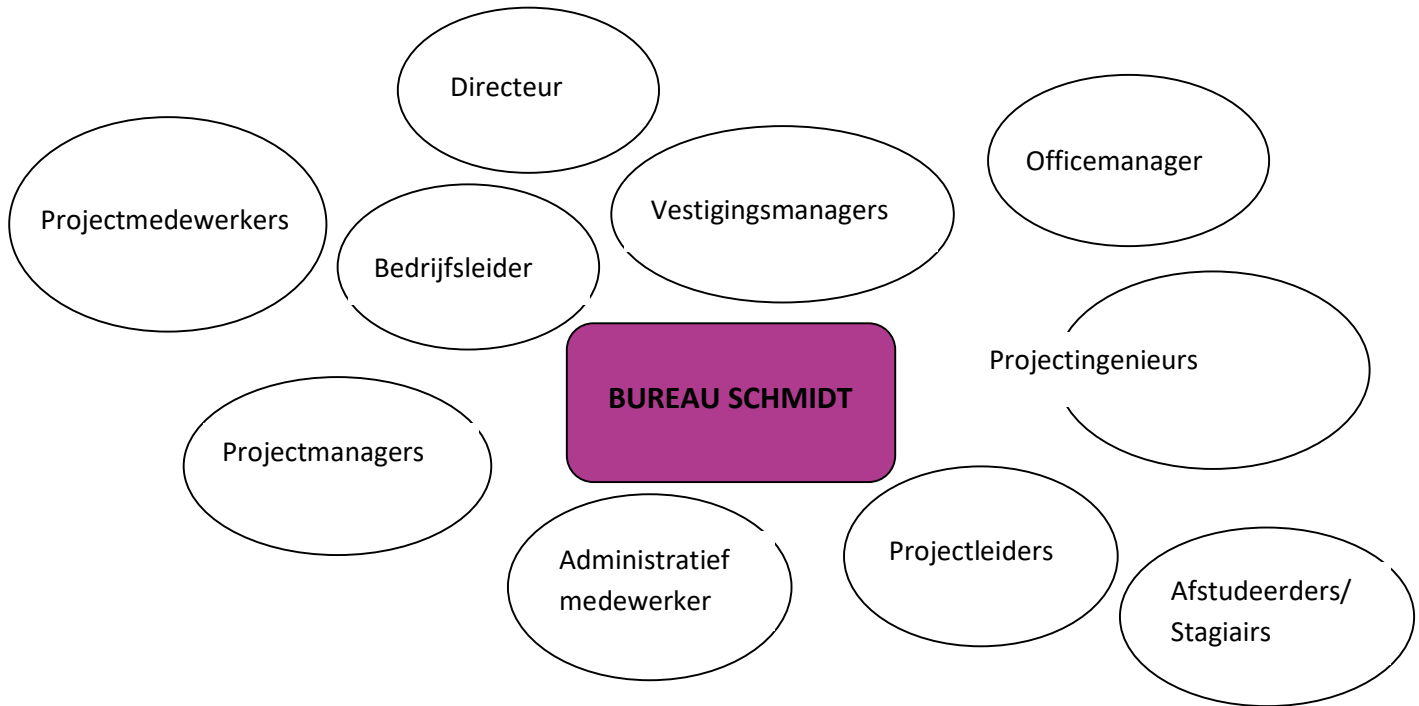
Wij wonen met liefde en veel plezier in de provincies waarvoor we werken. Dit gebied kennen we dan ook als de beste. Noord-Nederland: dat is waar ons infra-hart ligt.

Wij doen het samen.

Samen sta je sterker. Daarom zoeken we elkaar op als we elkaar nodig hebben. Bij Bureau Schmidt doen we niet aan ingewikkelde procedures. We kennen elkaar goed én de lijntjes zijn kort. Daardoor kunnen we snel schakelen. Daarnaast zijn we eerlijk en houden we ons aan onze afspraken. Al zijn we soms een tikkeltje eigenwijs, samen gaan we voor het beste resultaat! Samenwerken doen we ook met externe partijen, zoals aannemers, adviesbureaus en overheden

De boundary van de organisatie is terug te vinden in het document:
BS2022-009-Organisatie boundary BS-D02.

De organisatie bestond in 2023 uit ca. 63 medewerkers en 5 stagiaires in de volgende functies:



Duurzaamheid staat bij Bureau Schmidt hoog op de lijst. In de beleidsverklaring wordt het personeel op de hoogte gebracht. Daarnaast worden halfjaarlijks nieuwsbrieven gestuurd zodat iedereen op de hoogte is m.b.t. de CO2 Prestatieladder. Alle acties worden ondernomen conform de relevante wetgeving en eisen van autoriteiten op het gebied van energie. Hiernaast krijgt iedereen de mogelijkheid ideeën in te brengen en zal er over veranderingen juist en tijdig worden gecommuniceerd.



3 CO2 Footprint

Om tot CO2-reductie te komen is de CO2 uitstoot van Bureau Schmidt berekend. Deze berekening is hieronder inzichtelijk gemaakt. De uitstoot is opgedeeld in Scope 1 (CO2 die direct wordt uitgestoten, zoals bijvoorbeeld gas, benzine) en Scope 2 (CO2 die indirect wordt uitgestoten, zoals bijvoorbeeld elektriciteit).

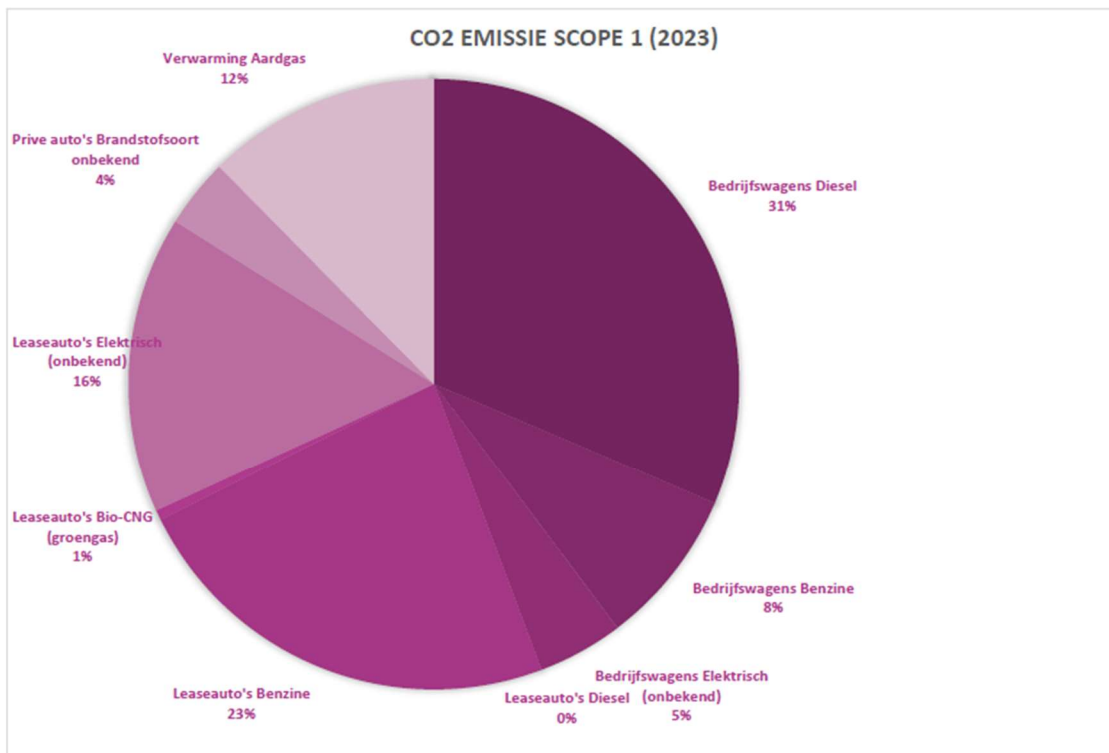
Het jaar 2019 wordt gezien als het basisjaar en vanaf dit jaar wordt het verbruik bijgehouden.

3.1 Scope 1 – directe uitstoot

De CO2 uitstoot is berekend aan de hand van de emissiefactoren afkomstig van de website <https://www.co2emissiefactoren.nl/lijest-emissiefactoren/>.

Hieronder is de CO2 uitstoot van 2023 weergegeven. Verreweg het grootste deel van de CO2 uitstoot van Scope 1 emissies is afkomstig van vervoer, namelijk de uitstoot van bedrijfswagens en leaseauto's. Een kleiner deel van de uitstoot is afkomstig van de verwarming van kantoren.

CO2 emissie Scope 1					
Categorie	Gegevens	Eenheid	Aantal	CO2-factor	Ton CO2
Vervoer					
Bedrijfswagens	Diesel	ltr	9.368	3,256	30,5
Bedrijfswagens	Benzine	ltr	2.858	2,821	8,1
Bedrijfswagens	Elektrisch (onbekend)	kWh	13.015	0,337	4,4
Leaseauto's	Diesel	ltr	0	3,256	0,0
Leaseauto's	Benzine	ltr	8.035	2,821	22,7
Leaseauto's	Bio-CNG (groengas)	kg	507	1,024	0,5
Leaseauto's	Elektrisch (onbekend)	kWh	45.433	0,337	15,3
Prive auto's	Brandstofsoort onbekend	voertuigkilometer	18.470	0,193	3,6
Gebouwen					
Verwarming	Aardgas	m³	5.780	2,079	12,0
CO2 emissie scope 1 in tonnen totaal					97

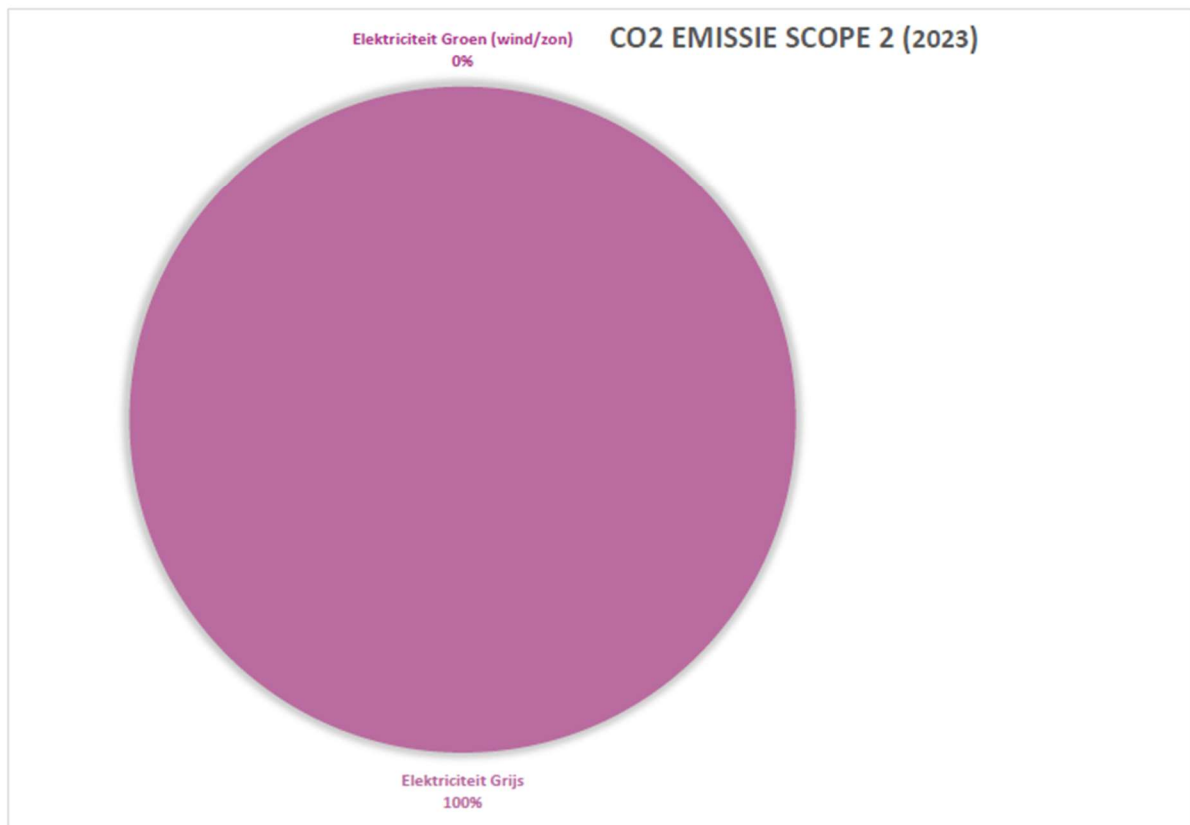


Figuur CO2 uitstoot Scope 1 – Bureau Schmidt

3.2 Scope 2 – indirecte uitstoot

De CO2 uitstoot van Scope 2 emissies is afkomstig van het elektriciteitsgebruik op de kantoren.

CO2 emissie Scope 2					
Categorie	Gegevens	Eenheid	Aantal	CO2-factor	Ton CO2
Vervoer	-	-	-	-	-
Gebouwen					
Elektriciteit	Groen (wind/zon)	kWh	7.056	0,000	0,0
Elektriciteit	Grijs	kWh	16.050	0,456	7,3
CO2 emissie scope 2 in tonnen totaal					7

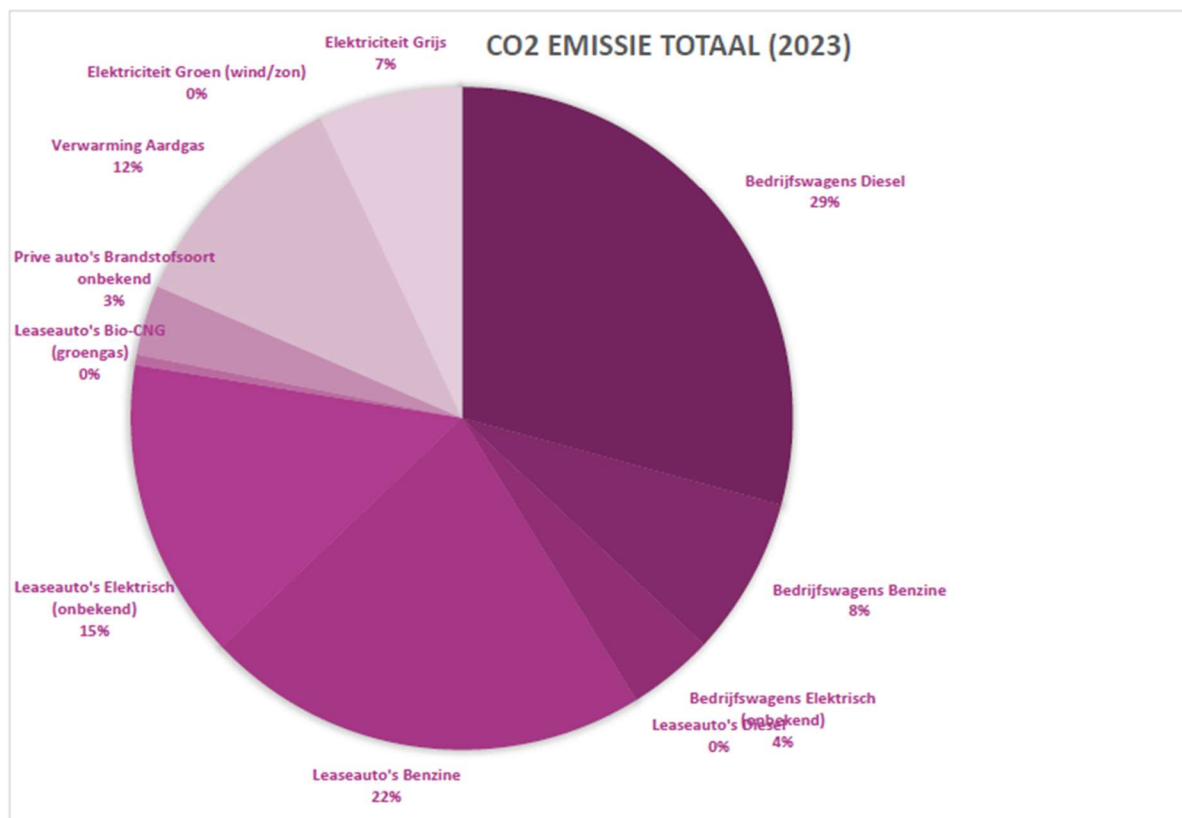


Figuur CO2 uitstoot Scope 2 – Bureau Schmidt

3.3 Totaal Scope 1 en 2

De totale CO2 uitstoot van Bureau Schmidt bedroeg in 2023: 104 ton CO2.

CO2 emissie totaal					
Categorie	Gegevens	Eenheid	Aantal	CO2-factor	Ton CO2
Vervoer					
Bedrijfswagens	Diesel	ltr	9.368	3,256	30,5
Bedrijfswagens	Benzine	ltr	2.858	2,821	8,1
Bedrijfswagens	Elektrisch (onbekend)	kWh	13.015	0,337	4,4
Leaseauto's	Diesel	ltr	0	3,256	0,0
Leaseauto's	Benzine	ltr	8.035	2,821	22,7
Leaseauto's	Elektrisch (onbekend)	kWh	45.433	0,337	15,3
Leaseauto's	Bio-CNG (groengas)	kg	507	1,024	0,5
Prive auto's	Brandstofsoort onbekend	voertuigkilometer	18.470	0,193	3,6
Gebouwen					
Verwarming	Aardgas	m³	5.780	2,079	12,0
Elektriciteit	Groen (wind/zon)	kWh	7.056	0,000	0,0
Elektriciteit	Grijs	kWh	16.050	0,456	7,3
CO2 emissie totaal in tonnen					104



Figuur CO2 uitstoot Scope 1 en 2 – Bureau Schmidt

3.4 Ontwikkeling CO2 uitstoot vanaf 2019

De totale CO2 uitstoot bedroeg in 2019 ca. 130 ton. De CO2 uitstoot in 2023 was 104 ton CO2.

In onderstaande tabel is de uitstoot per onderdeel inzichtelijk voor de jaren 2019, 2020, 2021, 2022 en 2023. De daling komt grotendeels doordat er minder voertuigkilometers zijn afgelegd door diesel en benzine auto's. Sinds 2020 zijn de meeste aangeschafte auto's elektrische auto's; vandaar dat de uitstoot van elektrische auto's omhoog is gegaan.

Een belangrijke oorzaak van de daling van voertuigkilometers in 2021 was dat er meer thuis gewerkt werd in de 'corona-periode'. Nu de corona maatregelen niet meer van toepassing zijn, wordt meer op kantoor en op locatie van de opdrachtgevers gewerkt. Dit is terug te zien in de uitstoot van het vervoer in 2022 en 2023; dit is na 2021 weer gestegen.

CO2 emissie						
Categorie	Gegevens	2019	2020	2021	2022	2023
Vervoer						
Bedrijfswagens	Diesel	33,1	24,3	18,0	27,2	30,5
Bedrijfswagens	Benzine	3,7	6,4	1,6	1,9	8,1
Bedrijfswagens	Elektrisch	-	-	-	2,0	4,4
Leaseauto's	Diesel	24,1	16,9	11,6	3,8	0,0
Leaseauto's	Benzine	42,0	29,7	26,8	36,6	22,7
Leaseauto's	Elektrisch	0,2	0,1	4,2	13,4	15,3
Leaseauto's	Bio-CNG (groengas)	0	0,3	0,5	0,4	0,5
Prive auto's	Brandstofsoort onbekend	12,5	9,0	1,4	6,1	3,6
Gebouwen						
Verwarming	Aardgas	8,1	8,5	14,4	13,4	12,0
Elektriciteit	Groen	0	0,0	0,3	0,3	0,0
Elektriciteit	Grijs	6,7	6,1	7,1	6,1	7,3
CO2 emissie in tonnen totaal		130,3	101,3	85,9	111,2	104,3

4 Reductiedoelstellingen

Doelstelling 2023

De CO2 uitstoot is inzichtelijk gemaakt. De volgende stap is het reduceren van de uitstoot. Hieronder is de doelstelling voor de periode 2019 t/m 2023 beschreven.

Voor de periode van vijf jaren, gerekend vanaf 2019 wil Bureau Schmidt een CO2-reductie bereiken van **20%**.

Hierin is een onderverdeling gemaakt per scope.

In scope 1 willen wij 15% reduceren. Dit wordt met name uit de Personen-Mobiliteit gehaald. In scope 2 is het doel om 5% te reduceren. Dit willen we halen uit de Kantoren.

Tot en met **2023** moet de CO2 uitstoot met **20%** gereduceerd zijn ten opzichte van **2019**.

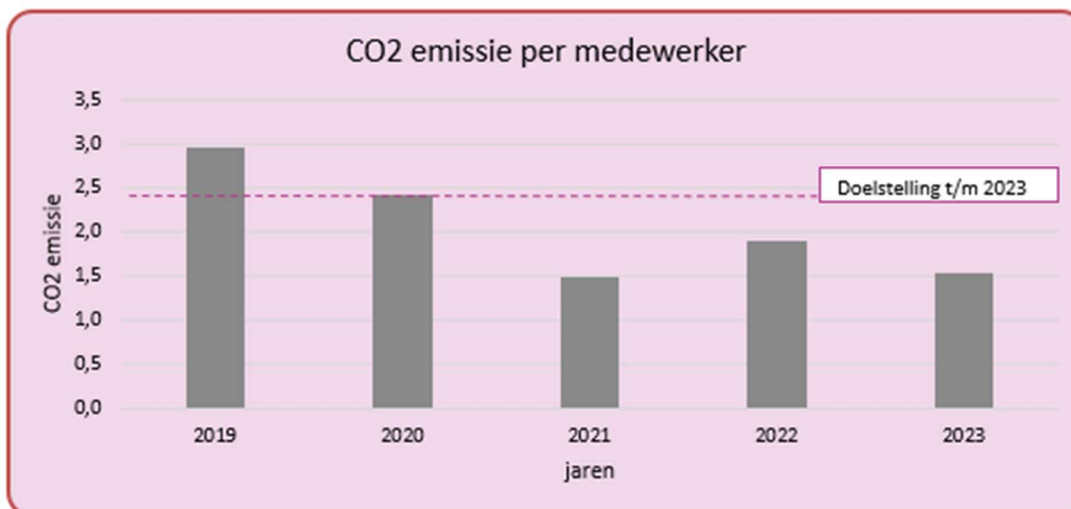
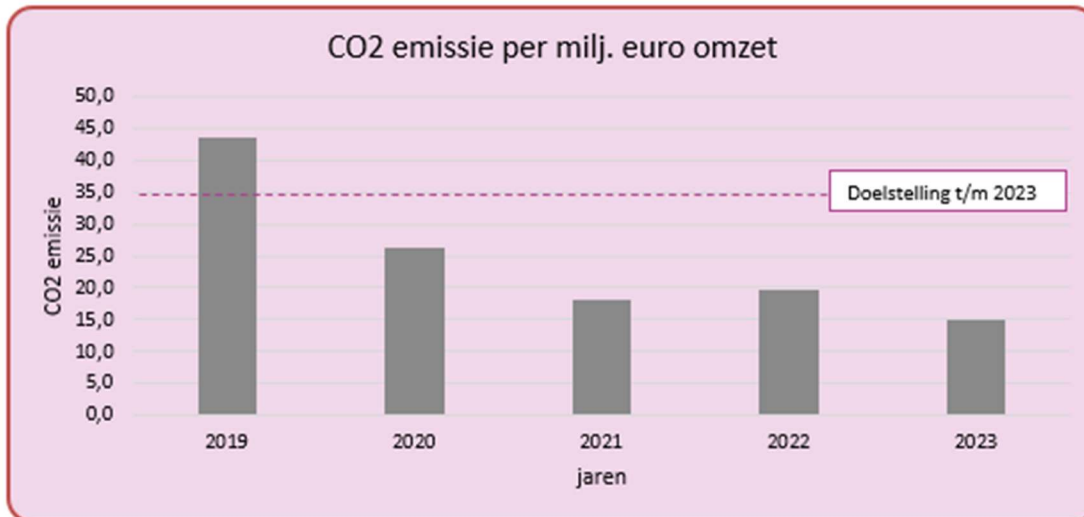
De behaalde reductie zal bepaald worden naar rato van het aantal medewerkers en de behaalde omzet in het betreffende jaar. Dit houdt in dat er omgerekend per medewerker / per euro omzet een reductie moet hebben plaats gevonden van 20%.

In onderstaande figuren is de CO2 uitstoot uitgezet tegen de omzet en het aantal medewerkers. We hebben de doelstelling van 20% reductie in 2023 gehaald. De doelstelling is de paarse gestreepte lijn. Wel is er t.o.v. het jaar 2021 een lichte stijging waarneembaar. Oorzaak hiervoor is dat er na de corona-periode weer meer op kantoor en bij opdrachtgevers wordt gewerkt en dus de uitstoot van 'Vervoer' is gestegen.

Doelstelling 2027

Voor de volgende periode (2023 t/m 2027) hebben we weer een nieuwe doelstelling bepaald. We willen blijvend onze CO2 uitstoot verminderen. Daarom hebben we voor 2027 onderstaande doelstelling bepaald:

Tot en met **2027** moet de CO2 uitstoot met **20%** gereduceerd zijn ten opzichte van **2023**.



5 Maatregelen

Om de reductiedoelstelling te behalen zijn de afgelopen jaren verschillende maatregelen getroffen. De belangrijkste maatregelen betreffen maatregelen op het gebied van vervoer.

Reductiemaatregelen

Hieronder staan de reductiemaatregelen benoemd die de komende jaren bij Bureau Schmidt worden doorgevoerd.

Maatregelen vanaf 2024:

Kantoren	Einddatum
- Groene stroom ipv grijze stroom (Groningen, Leeuwarden)	2024
- Groene stroom Zwolle > nagaan bij verhuurder	2024
- Zonnepanelen op kantoor Leeuwarden	2024
- Verwarmen met airco / zonnepanelen / warmtepomp	2024
Vervoer	
- Elektrische bedrijfsfietsen Zwolle, Heerhugowaard, Groningen?	doorlopend
- Lease auto's elektrisch / lage CO2 uitstoot	doorlopend
- Bedrijfsauto's elektrisch / lage CO2 uitstoot	doorlopend
- Verbetering fietsstallingen nieuw kantoor Leeuwarden	2024
Algemeen	
- Werken op afstand, vergaderingen via Teams	doorlopend
- Personeel informeren over CO2 reductie	doorlopend
- Auto rijden: zuinig rijden, bandenspanning e.d.	doorlopend

De meeste maatregelen vallen onder scope 1. Het overstappen van grijze stroom naar groene stroom valt in scope 2

Leasebeleid

Bureau Schmidt heeft Leasebeleid opgesteld, met focus op Hybride en Elektrisch rijden.

Fietsplan

Bureau Schmidt heeft in 2023 een fietsplan opgezet om het personeel nog meer te stimuleren om te gaan fietsen naar het werk i.p.v. met de auto.

6 Initiatieven

Nieuwe initiatieven

SAMEN SLIM BESPAREN

Samen Slim Besparen is een initiatief van KAM adviseur BV. Hier heeft Bureau Schmidt zich bij aangesloten. Voor het delen van ervaringen en uitleg over hoe Bureau Schmidt slim kan besparen, wordt er deelgenomen aan bijeenkomsten van KAM adviseur. Dit doen we al vanaf 2021, het jaar dat we begonnen met de CO2 Prestatieladder. De eerste bijeenkomst in 2024 was op 5 april.

NIEUWSBRIEVEN

We zijn geabonneerd op verschillende nieuwsbrieven en websites om op de hoogte te blijven van ontwikkelingen met betrekking tot verduurzamen.

- <https://nederlandelektrisch.nl/home>
- <https://www.kiesdefiets.nl/>
- <https://www.andersreizen.nu/>

7 Communicatieplan

Onderstaand communicatieplan beschrijft de wijze waarop Bureau Schmidt haar ambities en maatregelen op het gebied van CO₂-reductie zowel intern als extern kenbaar maakt. Uitgangspunt daarbij is de CO₂-footprint van Bureau Schmidt. De communicatie is niet eenmalig, maar structureel van aard.

7.1 Communicatiedoelstellingen

Algemene doelstelling

De CO₂-communicatie moet bijdragen tot bewustwording (kennis), veranderingsbereidheid (houding) en vermindering (gedrag). Daarnaast moet de communicatie zorgen voor inzicht voor alle stakeholders.

Voor de interne organisatie moet het duidelijk zijn dat:

- Er doelstellingen zijn geformuleerd;
- Er sprake is van belangrijke en noodzakelijke ambities en reductiemaatregelen; én
- Alle aangekondigde reductiemaatregelen niet vrijblijvend zijn, maar dat er altijd een inspanningsverplichting geldt voor de medewerkers die dit betreft.

Bureau Schmidt heeft zichzelf ten doel gesteld periodiek (tweemaal per jaar) intern en extern communiceren over:

- Het energiebeleid en de reductiedoelstellingen van het bedrijf;
- De genomen maatregelen;
- Het huidige energiegebruik en de trends binnen het bedrijf;
- De behaalde besparingen in CO₂-uitstoot;
- De projecten met verkregen met CO₂-gunningsvoordeel;
- De mogelijkheden voor medewerkers tot het leveren van individuele bijdrage(n).

7.2 Wijze van communicatie

Alle communicatie over de footprint via de website dient te voldoen aan de volgende eisen:

- Vermelding van het nummer uit de audit checklijst bij elk document:
 - CO₂-footprint: 3.A.1;
 - Periodieke rapportage: 3.A.1;
 - Energiemanagement actieplan: 3.B.2;
 - Communicatieplan: 3.C.2;
 - Communicatie uitingen: 3.C.1;

- Deelname initiatief: 3.D.1.
- Voor niveau 3 dienen bovenstaande documenten verplicht te worden gepubliceerd;
- Ook het CO₂-Prestatieladder certificaat is gepubliceerd op de website van Bureau Schmidt;
- Wanneer een nieuwe versie van een document wordt uitgegeven, dan wordt dit document op de website bijgewerkt.

7.3 Doelgroepen

Groep A

Deze groep heeft veel invloed op en heeft veel belang bij het gevoerde beleid en is dan ook de belangrijkste groep stakeholders. Zij worden overal van op de hoogte gehouden en waar nodig geraadpleegd:

- *Medewerkers: het energiebeleid is van invloed is op hun dagelijkse werkomgeving. Zij hebben veel invloed op het beleid omdat zij het moeten uitvoeren en met ideeën mogen aandragen;*
- *Opdrachtgevers hebben veel belang bij de CO₂-reductie ambitie, aangezien een hoge ambitie ook kan uitstralen naar deze opdrachtgevers. De invloed is ook hoog aangezien zij eisen kunnen stellen in de inkoopvoorwaarden. [Gemeentes, Provincies, ontwikkelaars];*
- *Overheden: de overheden stellen steeds vaker eisen aan de arbeidsmiddelen in met name binnensteden, dit moet elektrisch zijn of zeer weinig uitstoot hebben (CO₂ en stikstof);*
- *CO₂-initiatiefnemers: deze groep draagt expliciet uit dat CO₂-reductie een absolute must is en organiseren frequent bijeenkomsten waarin gediscussieerd wordt over de ontwikkelingen op het gebied van CO₂.*

Groep B

De stakeholders in deze groep hebben veel invloed, maar weinig belang en worden daarom geïnformeerd. Wanneer er een goede relatie bestaat met de partijen uit deze groep kunnen zij hun invloed in positieve zin aanwenden:

- *Stichting Klimaatvriendelijke Aanbesteden en Ondernemen (SKAO) heeft veel invloed op het CO₂-beleid, omdat zij eigenaar is van de CO₂-Prestatieladder. Het belang in de individuele organisatie is klein, zij stellen meer belang in de groep bedrijven die een ladderbeoordeling ondergaat/heeft ondergaan.*

Groep C

De groep die weinig invloed maar veel belang heeft in het energiebeleid en de reductiedoelstellingen is de grootste groep. Omdat ze niet veel invloed hebben zal deze groep niet geraadpleegd hoeven te worden bij het nemen van beslissingen, maar wel zullen ze tevreden moeten worden gehouden.

- *Concurrenten (bijv. andere ingenieurbureaus) zijn zeer geïnteresseerd in de mate waarop Bureau Schmidt scoort op de CO₂-Prestatieladder. Het kan namelijk voor hen een behoorlijk concurrentievoordeel of –nadeel opleveren;*
- *Leveranciers zijn betrokken in het energiebeleid, omdat het kan zijn dat een groot deel van de leveranciers ook de footprint moet aanleveren. De verwachting is dat de meeste vaste leveranciers goed gestemd zijn over de reductie van CO₂-uitstoot en willen hier graag aan meewerken.*
- *Certificerende instellingen hebben er belang bij dat er goed gewerkt wordt aan het energiebeleid, en dat er ambitie is om op de CO₂-Prestatieladder te scoren. Dat betekent namelijk werk voor hen.*

Groep D

Deze groep heeft weinig invloed maar ook weinig belang en zal dus de minste aandacht verdienen. Wel wordt deze groep geïnformeerd via algemene middelen, zoals de website en social media.

- *Particulieren zijn sterk wisselend geïnteresseerd in de prestaties van bedrijven op het gebied van duurzaamheid en CO₂-uitstoot. De mening van de particulier neigt wel steeds meer naar duurzaamheid en het uitvoeren van werkzaamheden die zo weinig mogelijk overlast geven (o.a. geluid/ trillingen/ uitstoot).*

Intern

De belangrijkste interne belanghebbenden die uit de stakeholderanalyse naar voren komen, vormen de doelgroep van de interne communicatie:

- Administratief personeel (KVGGM-manager);
- Uitvoerende medewerkers;
- Directeur.

Extern

De belangrijkste externe belanghebbenden die uit de stakeholderanalyse naar voren komen, vormen de doelgroep van de externe communicatie:

- Leveranciers, opdrachtgevers, media, belangenorganisaties;
- Derden (overige belanghebbenden/ bezoekers van onze website).

7.4 Communicatiemiddelen

Voor de CO₂-communicatie wordt gebruik gemaakt van onderstaande communicatiemiddelen.

Intern	Doelgroep	Frequentie
Nieuwsbrief	Medewerkers	Elke 6 maanden
Intranet	Medewerkers	Elke 6 maanden of uitgave van nieuwe stukken

Extern	Doelgroep	Frequentie
www.bureauschmidt.nl	Opdrachtgevers, leveranciers en derden	Minimaal 2 keer per jaar

Bureau Schmidt communiceert op onderstaande website

Intern/Extern	Doelgroep	Frequentie
www.skao.nl	Opdrachtgevers en derden Certificerende instantie, opdrachtgever	De gegevens op de SKAO-website worden jaarlijks bijgewerkt

7.5 Planning

Om ervoor te zorgen dat alle communicatie op tijd en volgens afspraak wordt uitgevoerd is een planning opgesteld. Zie hieronder de opgestelde planning:

Tabel: planning communicatie

	Doelgroep	Boodschap	Middel	Frequentie	Verantwoordelijke
Intern	Medewerkers	Het energiebeleid en de reductiedoelstellingen	Nieuwsbrief	Elke 6 ^e maand	Directeur en Kam-Managers
	Medewerkers	Het huidige energiegebruik en trends binnen het bedrijf	Nieuwsbrief	Elke 6 ^e maand	Directeur en Kam-Managers
	Medewerkers	De behaalde besparingen in CO ₂ -uitstoot/ uitgevoerde maatregelen	Nieuwsbrief/ Intranet	Elke 6 ^e maand	Kam-Managers

	Medewerkers	Individuele bijdragen van medewerkers	Nieuwsbrief/ Intranet	Elke 6 ^e maand	Kam- Managers
	Medewerkers	Check je bandenspanning	Nieuwsbrief/ Intranet	Elke 6 ^e maand	KAM- Managers
	Medewerkers	Versturen tool box zuinig rijden	Intranet	Elke 6 ^e maand	KAM- Managers
Extern	Opdrachtgevers, leveranciers	Het energiebeleid en de reductiedoelstellingen	Website	Elke 6 ^e maand	Directeur en Kam- Managers
	Opdrachtgevers, leveranciers	Het huidige energiegebruik en trends binnen het bedrijf	Website	Elke 6 ^e maand	Directeur en Kam- Managers
	Opdrachtgevers, leveranciers	De behaalde besparingen in CO2-uitstoot	Website	Elke 6 ^e maand	Directeur en KAM- Managers
	Opdrachtgevers, leveranciers	Individuele bijdragen van medewerkers	Website	Elke 6 ^e maand	KAM- Managers

- Indien er projecten zijn verkregen met CO₂-gunningsvoordeel dan zal dit ook minimaal halfjaarlijks worden gecommuniceerd met de belanghebbenden;
- Mochten er intern tussentijdse veranderingen worden doorgevoerd dan zal dit worden vermeld op intranet.